

o van Doren, Bas (2147)

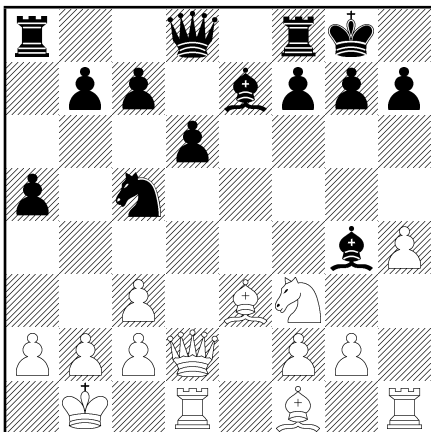
• Clevers, Egbert (2270)

Combinatie - WLC (2)

Asten

2024.10.12

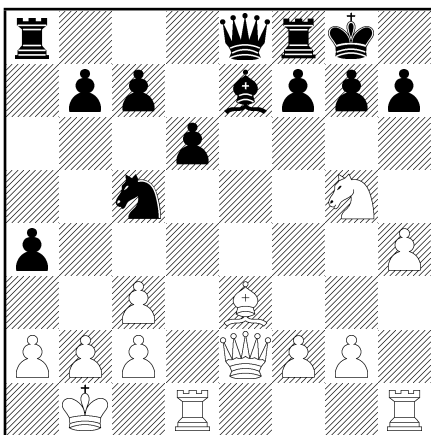
0-1



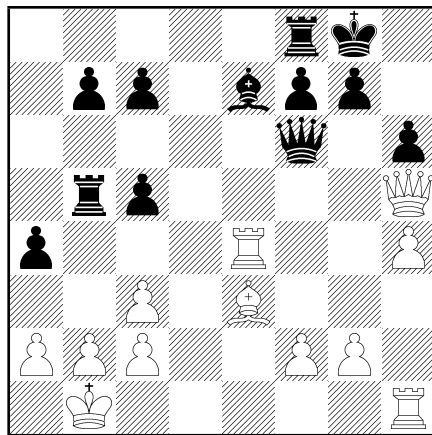
Ik mocht het opnemen tegen Egbert Clevers, de kopman van De Combinatie. Een paar jaar geleden heb ik hem op het nippertje weten te verslaan en ik hoopte dat kunstje te herhalen.

We komen de partij binnen op zet 11 van een typische Petroff. De tegengestelde rokade dicteert dat het allemaal draait om aanvallen hier.

12. ♖e2 Niks mis mee op zich, maar er was een sterker idee voor wit. 12. ♕c4! De computer suggereert dat je de penning gewoon kunt negeren en de loper op een actiever veld neer kan zetten! Bijvoorbeeld: 12...a4?! (12...♞e4 13. ♖d3 ♞f6 ± Is een verstandiger idee, maar wit staat duidelijk actiever.) 13. ♞g5! ♕xd1 14. ♖xd1 ± Wit staat een kwaliteit achter maar heeft een levensgevaarlijk initiatief, dat ruim compenseert voor het geofferde materiaal. 12...a4 13. ♞g5 ♕xe2 14. ♖xe2 ♖e8



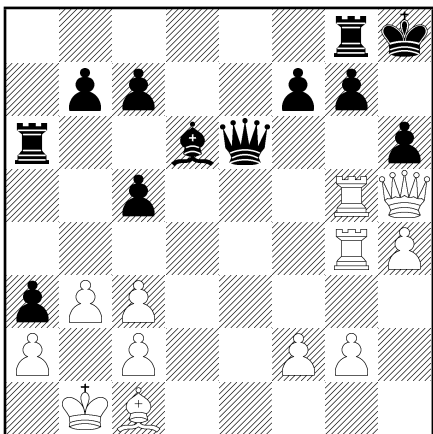
De witte aanval lijkt iets sneller te vorderen dan de zwarte en daarnaast zijn de zwarte stukken nog een beetje passief. Er waren hier een paar mogelijkheden om een plusje te krijgen. 15. ♖g4?! Geen verschrikkelijke zet, maar mist de mogelijkheden die in de stelling zaten. 15. ♞xh7! ♞xh7 16. ♕xc5 dxc5 17. ♖he1 ± En wit wint het stuk terug en komt zo in een eindspel met een pionnetje voor. Een veilig plusje dus. 15. ♖de1! Was ook sterk, waar zwart in de problemen komt door de onhandige dame op e8. Een voorbeeldvariant: 15...h6 16. ♕xc5 ♕xg5 17. ♖f3 ♕e7 18. ♕xd6! cxd6 19. ♖xb7 ± En wit wint de loper terug en houdt twee extra pionnen over. 15...♖a5!? Zwart activeert de toren op een creatieve manier. 16. ♖d5 ♖c8 17. ♖h5?! De dame staat niet heel handig op h5. De stelling is nu min of meer balans. 17...h6 18. ♞e4 ♖e6 19. ♞xc5 dxc5 20. ♖e5 ♖f6 21. ♖e4?! ♖b5



Hier leek zwart het initiatief echt even over te nemen. We waren behoorlijk door onze tijd gebrand om hier te komen en zaten allebei al onder de 10 minuten, met nog 19 zetten te gaan.

Hoewel Tb5 een goeie zet is, had zwart een nog scherpere voortzetting op de vorige zet. 21...a3! 22. ♕g5 ♖b6 23. b3 ♕xg5 24. hxg5 c4! 25. f4 ♖f2 26. ♖xc4 ♖xg2 Zwart heeft hier volgens de computer betere kansen, maar in de praktijk denk ik dat dit erg onduidelijk is (zeker in tijdnood). 22. ♕c1! Houdt de stelling nog bij elkaar. 22... a3 23. b3 ♕d6 24. ♖h3?! 24. f4 Dit was een sterker plan geweest dan de torenlift die ik in gedachte had. 24...♖a5 24...♖xf2!? 25. ♖g4 25. ♖f3! Had een eindspel geforceerd waar wit een tikkeltje beter staat. Dit was de veilige en professionele keuze geweest, maar ik was er tijdens de partij van overtuigd dat ik een winnende aanval moest hebben. Deze bleek er achteraf helemaal niet te zijn, dus dat viel tegen.

25...♖g6 26.♗xg6 fxg6 27.♚xf8+ ♔xf8 28.♕e3
 ± 25...♔h8 26.♚f3 ♗e6 27.♚e3 ♗f6 27...c4!?
 28.♚g5 ♚xg5 29.hxg5 ♗d5 ∞ 28.♚f3 ♗e6
 29.♚f5 ♚a6 30.♚fg5 ♚g8

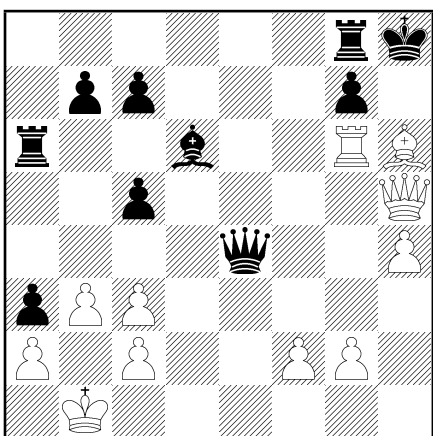


Een onnodige verliespartij, want de stelling was in balans tot ik het ging forceren in tijdnood. Dat gezegd hebbende is de onderliggende oorzaak natuurlijk dat ik mijn eigen stelling flink overschatte, waardoor ik op zoek ging naar allemaal winnende combinaties die er niet waren.

Daarnaast moet ik mijn tegenstander alle lof geven voor zijn scherpe rekenwerk en verdedigingskunsten tijdens de partij: hij heeft op geen enkel punt een winnende truc toegelaten (ik had alleen hier en daar een prettig eindspel kunnen forceren) en tegelijkertijd zelf tegenkansen gecreeërd. In de analyse kreeg ik de indruk dat hij een stuk meer gezien had dan ik, dus het is zeker niet onverdiend.

0-1

Met enkele seconden op de klok kon ik de doorbraak hier maar niet vinden (hij was er ook niet) en besloot uiteindelijk voor een tactische afwikkeling te gaan. Dit was sowieso geen goed idee, omdat het uitmondt in een eindspel dat niet per se geweldig is voor mij. Tot overmaat van ramp blunderde ik halverwege tijdens de afwikkeling en was het helemaal afgelopen. Zonde, want de stelling is hier nog steeds in balans. Ook al is er misschien geen doorbraak, wit loopt weinig risico. 31.♚g6? fxg6 32.♚xg6 ♗e4 33.♕xh6??



33.f3 ♗xg6 34.♗xg6 Met een onduidelijk eindspel, waar ik een dame en een pion heb tegen twee torens. Het is lastig te evalueren maar het lijkt iets makkelijker te spelen met zwart. 33...♗xg6!
 34.♗xg6 ♕f8 35.♕xg7+ ♕xg7 36.♗h5+ ♚h6
 37.♗xc5 ♚xh4 Ik ging door mijn vlag terwijl ik hier Dxa3 speelde, maar het moge duidelijk zijn dat het sowieso over en uit is voor wit.