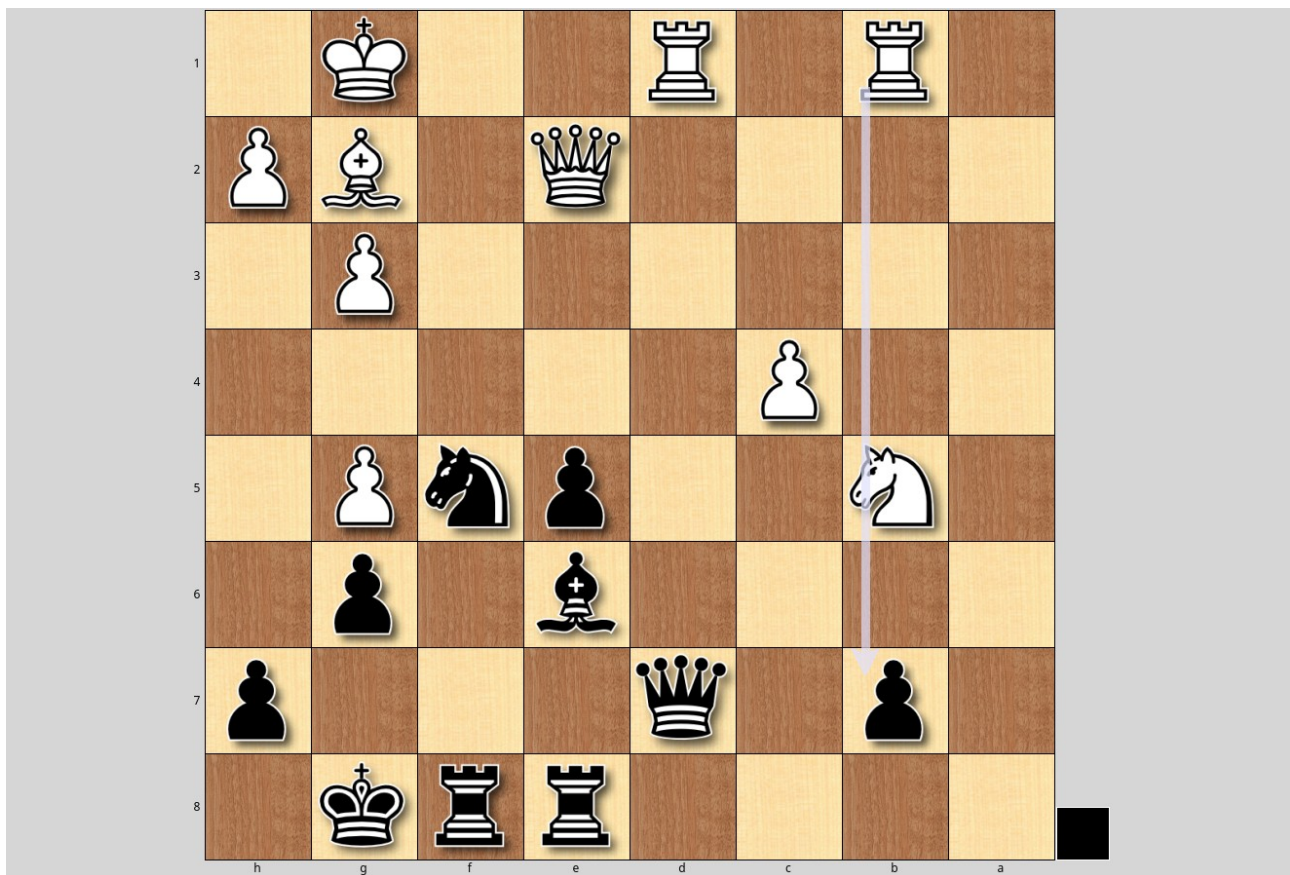


Lange tijd was de stelling in evenwicht t/m de 28^e zet van wit; er was tot dan eigenlijk niet veel aan de hand. Steeds een moeilijke stelling om er een voordeeltje uit te putten zowel voor wit en zwart. Eigenlijk varieerde het van soms tot een minuscuul voordeeltje voor zwart tot een iets groter voordeeltje voor wit. De min of meer kritieke stelling ontstaat m.i. na de 28^e zet van wit, t.w. Tfd1:



Waar moet de dame naar toe? De beste zet was hier toch wel 28...Dc8 met compleet gelijke stelling. 29.De5: faalt op Lc4: Ik speelde echter 28...De7 met aanval op pion g5 (en na genomen te hebben op g5 kijkend naar veld e3) en de mogelijkheid van Dc5+(ook met kijkend naar veld e3) . Maar zwart speelde toch 29.De5: en nu zou 29...Lc4: weer tot een klein voordeeltje voor wit leiden, maar nog lang niet verloren voor zwart. Echter.....ik besloot om ook maar een duit in het blunderzakje te doen (nadat Gerard dit al had gedaan in een vroeg stadium) en speelde hier 29...Dg5: ?? en toen volgde de ontzuivering 30.Pc7. Deze vork had ik dus compleet over het hoofd gezien! Ik dacht nog even aan 30...Lf7, maar na 31. Pe8:Te8: 32. Dc5 heb ik totaal geen compensatie. Ik speelde dus maar 30...De3+ en nu volgde 31.De3: Pe3: 32.Pe8:Pd1: en nu zou simpel 33. Pc7 in alle varianten winnen voor wit. Echter....ik had geluk; hij speelde 33.Td1: en na 33...Te8: bood ik remise aan wat accuut werd aangenomen. Ik zou het nog geprobeerd hebben met wit met 34.c5, maar ook de vis geeft een compleet gelijke stelling als oordeel. Hier heb ik dus behoorlijk gezwijnd en dat is maar goed ook, want anders hadden we verloren.....