

# WLC A en het randje van de afgrond

Het avondcompetitieseizoen voltrekt zich voor het avond-vlaggenschip in slow-motion. Met zowel een vrije ronde, als een uitgestelde wedstrijd. Die uitgestelde wedstrijd werd op dinsdag 13 december gespeeld in onze eigen Hoeksteen. We kregen KiNG B op bezoek, een degelijke middenmoter waartegen gewonnen zou moeten worden om in de aanstaande ontmoeting tegen KiNG A nog kans te maken op het kampioenschap. Gelukkig had ik als teamleider net als in de voorgaande wedstrijd mijn beschikking over een sterrenensemble om dit doel te bereiken:

WLC A		KiNG B	
Guus Bollen (2189)	-	Thomas Kaufmann (1791)	-
Thomas Kools (2098)	-	Bram van den Berg (2173)	-
Rudy Simons (2002)	-	Bart van den Berg (1676)	-
Emma de Vries (1872)	-	Rob Haast (1858)	-

Een tactische opstelling dus van onze Tilburgse tegenstanders, die hun hoogst geratete spelers op de wat lagere borden hadden verschanst. Hoe reageerden de WLC-A'ers op deze omstandigheden, wel daarvoor neem ik u mee langs de rand van de afgrond, waarbij ik nog even in het midden laat of we op deze rand hebben weten de blijven voor het dramatisch effect.

Laat ik maar met mezelf (Thomas) beginnen. Ik ben een groot liefhebber van schaken, maar soms heb je van die partijen waarbij je denkt van was ik maar thuis in bed blijven liggen. Ik trof in de sympathieke Bram van den Berg een tegenstander waartegen ik een legendarisch slechte score heb, met voor zover ik me kan herinneren een enorme lijst nederlagen en één enkele remise. Nu bieden in het verleden behaalde resultaten geen garantie voor de toekomst, maar toen ik na 7 zetten als een soort dronken zombie de volgende stelling in was gewankeld voelde ik de bui al hangen:



Figuur 1: Stelling na 7...-O-O-O.

Wit heeft het hier vanuit de opening al enorm verbruud door te passief te spelen. Zwart heeft zware druk op d4 en volgens een vis is alles behalve 8. d5 de enige manier om de stelling überhaupt gelijk te houden. De zet die ik speelde (8.h3?) verliest gewoon stomweg een pion na 8.. Pxd4 9. Pxd4-Lxe2 10. Dxe2-Txd4. Ik zat hier dus rustig een beetje weg te zakken in een soort algemeen gevoel van misère, toen ik moest denken aan een passage uit het competitie-reglement van de KNSB: "Ofschoon er in een teamwedstrijd een zekere mate van loyaliteit t.o.v. het team is.." (de rest laat ik weg anders klopt mijn punt niet). Ik kon niet zomaar opgeven als teamleider, mijn team had me nodig!

Helaas werd er van mijn partij geen kerstfilm geschoten waarin het op het eind allemaal goedkomt, en schoof Bram het gedecideerd uit: 0-1.

Weer als eerste klaar dus, laten we er op deze manier geen traditie van maken. Gelukkig was de rest van ons sterrenensemble wél bezig deze status waar te maken, met veelbelovende of minstens gelijke stellingen, al duurde het lang tot er kon worden gedacht aan het binnentikken van de gelijkmaker. Deze eer viel uiteindelijk ten deel aan debutant voor WLC A, Emma. Ze speelde tegen KiNG B-captain Rob Haast een complexe manoeuvreerpartij die ze ondanks de beperkte tijd die ze overhield met vaste hand naar de winst zette. Ze licht het hieronder zelf in meer detail toe:

*“Mijn tegenstander speelde het vroeg in de opening al niet handig, waardoor ik een sterke meerderheid van 2 centrumpionnen kreeg. Tijdens de schaaktrainingen die ik in het verleden heb gehad is dat thema er mateloos ingestampt: heb je centrumcontrole, dan heb je bewegingsvrijheid en kun je aanvallen over de flanken. De mogelijkheden die je hebt worden bepaald door je hoeveelheid centrumcontrole. Dat komt in deze partij mooi naar voren, zie de volgende stelling na 17... Ld7:*



*Hier sta ik met wit al behoorlijk goed, en dat voordeel zou ik weten te behouden met 18. c5 Lf4 19. Lxf4 Dxf4 20. d5 Ld7 21. Pd4, met een nog sterker centrum. Wit kan vervolgens met g3-Lg2 spelen en tussendoor een keer a4 ophalen, en ondanks dat zwart maar een pion achter staat, heeft hij eigenlijk geen kansen. Het gebrek aan centrumpionnen maakt de zwarte stelling doelloos en onbeholpen.*

*Helaas speelde ik in plaats daarvan 18. d5?! Niet per se een slechte zet, maar wel significant minder sterk dan de vorige variant. Na 18... Ld7 19. Pxa4 Pe5 20. h3 Lxa4 21. Txa4 Pbd7 wordt duidelijk waarom: de controle over velden e5 en met name c5 is in zwarte handen en gelijk komen zwarts stukken beter tot hun recht:*



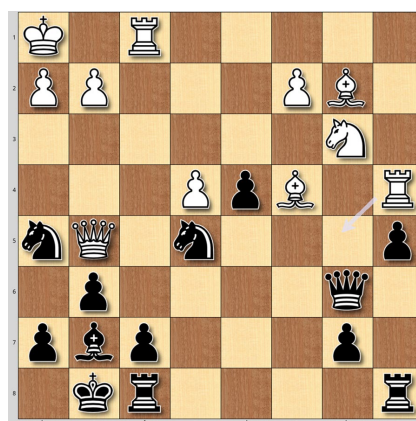
Je zou zeggen dat de c5-variant niet moeilijker te vinden is dan de d5-variant, maar zo worden in het schaken wel eens verkeerde afwegingen gemaakt. Desalniettemin staat wit nog steeds beter. Na 22. Pd4 Pc5 23. Pb5 Dd7 24. Ta2 Pb7 25. Pxd6 kan zwart op twee manieren terugslaan. Na 25... Dxd6 behoudt zwart controle over veld c5 en daarmee het nadeel stabiel, maar na het gespeelde 25... Pxd6? juist niet: 26. c5!



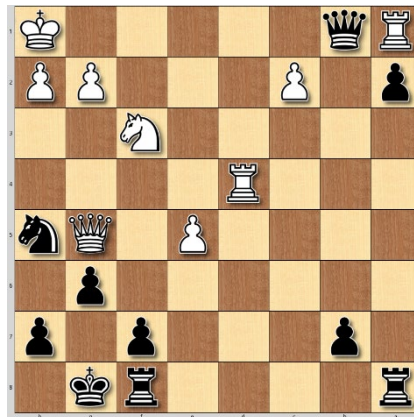
Er werd doorgespeeld en zwart deed nog een aantal reddingspogingen, maar de pionnen gecombineerd met het looperpaar waren onhoudbaar.

Vrij snel daarna was ook Rudy's partij afgelopen. Hij speelde tegen een tegenstander met een affiniteit voor openingen met de zet b4. Doet hij het niet op zet 1, dan volgt het meestal wel op zet twee. Dit keer dus een vleugelgambiet van het Siciliaans (1. e4-c5 2. b4), het soort scherpe en dynamische stellingen die aan Rudy doorgaans wel toevertrouwd zijn. Hij besteedde behoorlijk wat tijd in het vroege middenspel om te bepalen hoe het brede witte centrum te bevechten, maar vond uiteindelijk een toereikend plan:

*"Ik kwam voortvarend uit de opening; mijn tegenstander speelde een variant dat een pionoffer in hield van wit, waar wit normaal gesproken een machtig centrum voor zou krijgen en wat initiatief. Ik nam het pionoffer aan, maar zoals wit het speelde kreeg hij wel het centrum, maar niet het initiatief. Dat lag na zo'n zet of 14 duidelijk bij mij. In het vervolg na de 14e zet heb ik verschillende mogelijkheden gehad om volgens de "vis" nog groter voordeel te behalen dan hetgeen ik gespeeld heb, maar het voordeel werd ondanks die gemiste kansen steeds groter tot groot voordeel. Ik wil 2 fragmenten laten zien die dit illustreren:*



*Dit is de stelling na de 20e zet van wit, t.w. Tf3-f1. Ik speelde hier 20...Pc4: 21.Tc4: a4 wat een voordeel was van +3 voor zwart, maar nog beter was 20...Dc6! met een voordeel van +6 voor zwart! Hoe simpel kan het zijn.*



*vervolgens is dit de stelling na de 27e zet van zwart, t.w. 27...Db6-b1+. Hier speelde wit het gedwongen 28.Td1 en volgens de "vis" zou ik nu een groot voordeel hebben van +3 na Dc2:*

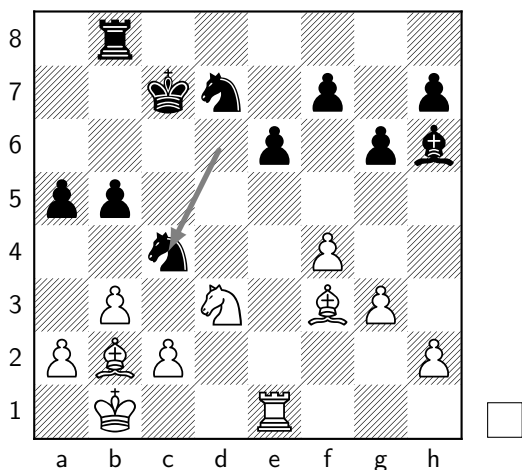
*Ik speelde echter 28...Dd1:( wat volgens de "vis" "slechts" een voordeel was van 1.7 ) 29.Td1; a1D 30. Ta1: Ta1:+ 31. Pg1 en na 31.Pg1: wist ik enkele zetten later de torens op de 3e rij te krijgen en omdat toen het paard gepend was wat op f3 stond tenslotte te winnen.*

En daarmee was het 2-1, en als je naar de beginopstelling kijkt en het ratingverschil op het eerste bord ziet, zou je bijna de champagne al gaan ontkurken. Dat moest echter nog even wachten, want Guus' tegenstander was ofwel een paar honderd ratingpunten vergeten op te geven bij de KNSB of schoot schaaktechnisch flink uit zijn slof. Guus stond vanuit het vroege middenspel stevig onder druk, en moest alle grinta en bluf in zijn lichaam opgraven om zijn stelling bij elkaar te houden. Of hem dat is gelukt laat ik hem zelf toelichten (zie volgende pagina):

White: Kaufmann, Thomas  
 Black: Bollen, Guus  
 Opening ECO: B23  
 Result: ½ – ½

WLC avond (3.1)

2022.12.13



Het is prettig dat ik deze loper mag ruilen voor mijn paard. Hierna sta ik een tikkeltje beter. Mijn tijd begint echter af te nemen en langzaam maar zeker begin ik op mijn 15 seconden increment te leven.

30... ♖xe3 31 ♜xe3 ♗c7 32 ♗c1 b4 33 ♜e4 ♗d6 34 ♜c4 ♜b6 35 h3 f5 36 ♗d2 ♙c3+ 37 ♗e3 ♜f6 38 ♜c5 ♙e1 39 ♜a4 ♜a6 40 ♜d4+ ♗e7 41 ♜c5 ♜a7 42 ♜d3 ♙xg3 43 ♜e5 ♜c7 44 ♜c6+ ♗f7 45 ♜d8+ ♗e7 46 ♜c6+ ♗f8 47 ♜d6 g5 48 ♜xe6 ♙xf4+ 49 ♗f2 ♗f7 50 ♜e2 ♜d7 51 ♜xa5 h5 52 ♜c6 h4 53 ♜xb4 Ik had geen idee meer hoe het hier stond, maar voor mijn gevoel had ik goede kansen. Maar dan had ik hier wel even de juiste zet moeten doen. Het was zelfs mijn eerste ingeving.

53...g4?

Wit is goed uit de opening gekomen en heeft een sterk loperpaar. Hier speel ik een schijnoffer dat voor mijn gevoel het keerpunt van de partij was.

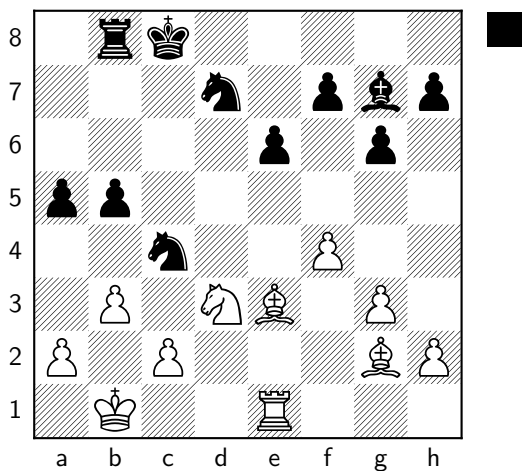
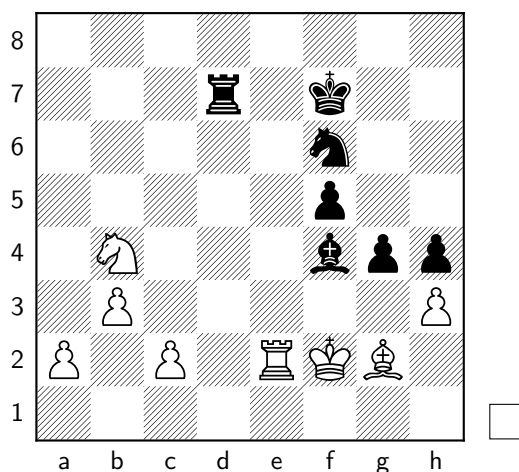
28 ♙c1

28 bxc4! Ik had de weerlegging van mijn offer wel mogen zien. 28...bxc4 29 ♜e5 c3 30 ♜e3 ♜xb2+ 31 ♗c1 In mijn berekeningen had ik ergens in deze variant op e5 willen slaan, waarna mijn loper de c3-pion kan ondersteunen, maar daar was eigenlijk nooit gelegenheid toe. Nu eindig ik met een pion minder omdat f7 hangt.

28 ♙c3 Was een minder goede optie vanwege 28...b4 29 ♙xb4 ♜xb4 30 ♜xb4 ♜a3+ 31 ♗b2 axb4

28... ♙g7 Ik heb de lange diagonaal heroverd, en het lijkt alsof wit in de tang zit. Hij bezwijkt onder de druk. Stockfish ziet het probleem voor wit echter niet.

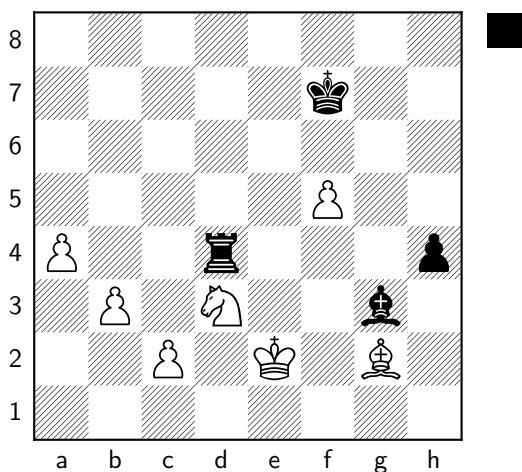
29 ♙g2 ♗c8 30 ♙e3?



53... ♙g3+ 54 ♗e3 De koning moet naar voren, en daar kan ik misbruik van maken, bijvoorbeeld met 54...g4 55 ♜d3 ♙g3+ 55 ♗f1 Nu kan de koning 'veilig' naar achteren, en is de stelling weer in balans.

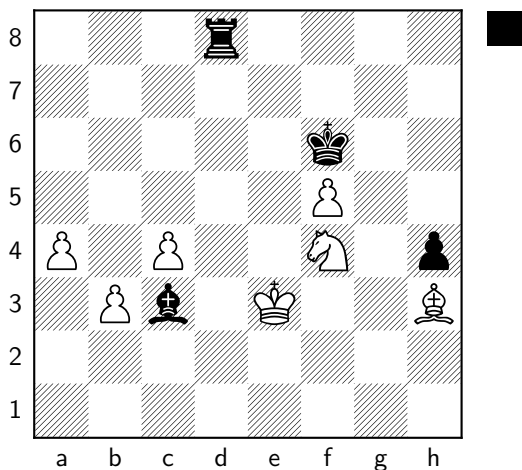
54 ♜d3 ♙g3+ 55 ♗f1 Nu kan de koning 'veilig' naar achteren, en is de stelling weer in balans.

55... ♜d4 56 a4 ♜e4 57 hxg4 ♜c3 58 gxh5 ♜xe2 59 ♗xe2



Het kwaliteitsoffer van wit heeft mijn laatste hoop op winst vernietigd, en nu moet ik hopen dat ik de witte pionnenmassa nog op tijd kan stoppen voor de remise.

59... ♖f6 60 ♗e3 ♜d8 61 ♙h3 ♚e5 62 c4 ♛c3 63 ♘f4



Nu kon ik opgelucht ademhalen, want de ruil van mijn looper tegen zijn paard maakt de afwikkeling eenvoudig. Ook zonder deze zet was de stelling objectief remise.

63... ♙d2+ 64 ♗e4 ♙xf4 65 ♗xf4 ♜d3 66 ♗g4 ♜xb3 67 ♗xh4 ♜b4 68 ♙f1 ♗xf5 69 ♗g3 ♜xa4 70 ♗f3 ♜a3+ 71 ♗e2 ♗e4 72 ♙g2+ ♗d4 73 ♙d5 ♜c3 74 ♗d2 ♜xc4 75 ♙xc4 ♗xc4

$\frac{1}{2} - \frac{1}{2}$

Zo wist Guus tegen middernacht toch nog een halfje voor de poorten van de hel weg te slepen, waarmee de matchpunten in De Hoeksteen konden blijven. Een buitengewoon spannende en gezellige wedstrijd tegen KiNG B; een wedstrijd die we tegen KiNG A over een paar maanden nog eens dunnetjes over gaan doen, maar dan met potentieel het kampioenschap op het spel; tot dan!

<b>WLC A</b>		<b>KiNG B</b>	
Guus Bollen (2189)	-	Thomas Kaufmann (1791)	1/2-1/2
Thomas Kools (2098)	-	Bram van den Berg (2173)	0-1
Rudy Simons (2002)	-	Bart van den Berg (1676)	1-0
Emma de Vries (1872)	-	Rob Haast (1858)	1-0

Thomas Kools